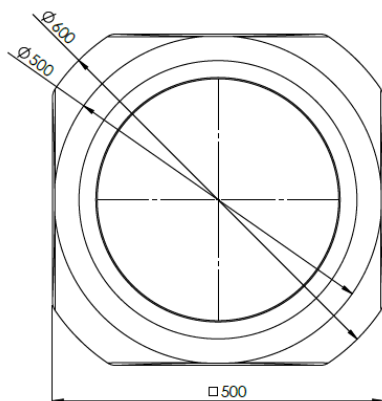
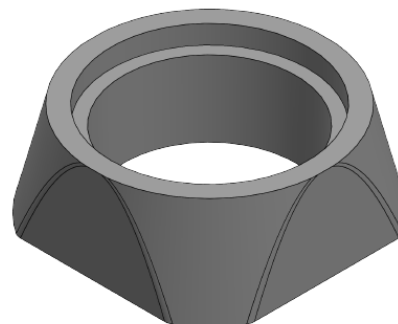
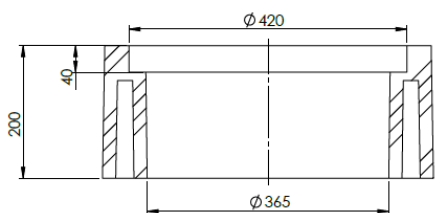


**Stożek odciążający T3/315/DKC**
**Przeznaczone do:**

- Przeniesienia obciążeń komunikacyjnych pochodzących od ruchu pieszego działających na zwieńczenia studzienek poza trzon studzienki tworzywowej na konstrukcyjne warstwy gruntu lub podbudowy drogowej.
- Zabezpieczenia trzonu tworzywowej studzienki inspekcyjnej lub deszczowej DN/ID 315 przed uszkodzeniami zarówno w płaszczyźnie pionowej jak i poziomej. (dla rur trzonowych DN/OD max 360 mm)
- Bezpośredniego wsparcia konstrukcyjnego: -  
 - tworzywowych przykryć zabezpieczających lub T4/315/DKC  
 - adapterów/ pierścieni prowadzących (DN/OD 415 - redukcyjnych DN/ID 320 i DN/ID300) pod samopoziomujące włazy(DN308, DN293) i samopoziomujące wpusty uliczne (DN315, DN293) 360x440 mm, 360x506mm a także włazy/wpusty teleskopowe DN 315

**Stożek odciążający T3/315/DKC do studzienek tworzywowych.**


Indeks	DN(mm)	DZ(mm)	H(mm)	H1(mm)	Waga(kg)	Klasa
T3/315/DKC	ø360	ø600	200	40	22	A15-D400

### 3.Zastosowanie

Stożek odciążający T3/315/DKC wraz z adapterami /pierścieniami prowadzącymi (redukcyjnymi otwór stożka z DN 360 do średnicy DN 320 lubi DN300) umożliwia instalację włączów samopoziomujących (DN308, DN293), samopoziomujących wpustów ulicznych (DN315, DN293) o wymiarach kołnierza kraty 360x440 mm, 360x506mm a także włączów i wpustów teleskopowych DN315. Jest zabezpieczeniem trzonowej rury wznoszącej tworzywowej studzienki inspekcyjnej lub deszczowej przed obciążeniami pochodzącymi od ruchu drogowego.

Stanowi bezpośrednie wsparcie dla przykryć zabezpieczających T4/315/DKC do stosowania w terenach nieobciążonych ruchem kołowym celem zabezpieczenia systemu kanalizacyjnego przed zanieczyszczeniem .

Do stosowania w inżynierii komunikacyjnej zgodnie z w/w przeznaczeniem w zakresie dróg publicznych bez ograniczeń, dróg wewnętrznych drogowych i kolejowych obiektów inżynierskich bez ograniczeń.

W obszarach ruchu grupy 1-4, w klasie do D400 włącznie wg. PN-EN 124-1:2015-07.

Spełnia warunki przydatności do stosowania określone w PN-EN 13266:2023 oraz DS432:2020

Stosowany w:

- Studzienki inspekcyjne i deszczowe
- Model 10640

### Parametry techniczne stożka odciążającego T3/315/DKC

Wytrzymałość na ściskanie. Klasa	400kN D400	PN-EN 124-1 07-2015
Wytrzymałość na rozciąganie	3Mpa	PN-EN ISO 527-1:2012
Stopień mrozoodporności w wodzie	F150(-2%)	PB IBDIM PB/TB-1/23
Stopień mrozoodporności w 2% NaCl	F50(-2%)	PB IBDIM PB/TWm-36/98
Nasiąkliwość	<0,2%	PN-EN ISO 62:2008
Stratność mechaniczna	0,33 tg	
Twardość wg.Schore´D	>46	PN-EN ISO 868:2005
Tolerancja wymiarowa produktu	±5mm na średnicy, ±3mm na wysokości	
Powierzchnia podparcia	A15-D400 865 cm <sup>2</sup>	
Odporność termiczna	-30°C do +60°C	W warunkach pracy ciągłej.
Krótkotrwała odporność termiczna 170°C	2h	W warunkach montażu w nawierzchni bitumicznej
Materiał PVC/PE	80%	PN-EN 15346 2009

Dokumenty odniesienia produktu:

Krajowa Ocena Techniczna Nr IBDiM-KOT-2017/0047 wydanie 3

Krajowa Deklaracja Właściwości Użytkowych Nr 05/EW/25

Kod CN 39259090

#### Ogólne wskazówki montażowe:

- wokół rury trzonowej, (zwężki) konusa studzienki ( $\geq 30\text{cm}$ ) wykonać zagęszczenie podbudowy pod zwieńczenie zgodnie z zasadami wynikającymi z warunków gruntowych, wskaźnika zagęszczenia, typu konstrukcji drogowej a także kategorii obciążenia ruchem drogowym w oparciu o normę PN-ENV 1046.
- Zagęszczenie przeprowadzać ręcznie, warstwami, co 15 cm lub lekkim sprzętem mechanicznym warstwami, co 30 cm na całej wysokości studzienki równomiernie po obwodzie i uzyskać stopień zagęszczenia gruntu zgodnie z projektem, wymogami instrukcji montażu studzienek :
- w terenach nieobciążonych ruchem stopień zagęszczenia, co najmniej powinien wynosić 92% w skali Proctora, w ciągach ruchu pieszego (klasa A) stopień zagęszczenia  $\leq 95\%$ , obciążenie pojazdami (klasa D)  $\geq 98\%$  w skali Proctora.
- w celu utrzymania prawidłowego zagęszczenia zaleca się wykonanie stabilizacji gruntu cementem
- dotychczasowym elementem stabilizującym może być osadzenie stożka na arkuszu geowłókniny (1mx1m) z otworem  $\varnothing 360\text{mm}$  (w terenach obciążonych ruchem kołowym)
- podłoże pod stożkiem odciążającym powinno być płaskie i wolne od obciążeń punktowych składające się z żwiru, piasku, chudego betonu (wyklucza się tłuczeń ,itp. materiały.)
- przed przystąpieniem do prac montażowych stożka odciążającego T3/315/DKC należy sprawdzić czy wszystkie elementy zwieńczenia przypowierzchniowego studzienki tworzywowej są konstrukcyjnie dopasowane do zamierzonego zastosowania:
- czy studzienka została prawidłowo wyregulowana do rzędnej np. poprzez przycięcie rur trzonowych
- czy jest wystarczająca przestrzeń kompensacyjna między wierzchem rury trzonowej studzienki a wierzchem stożka odciążającego studzienki wynosząca min 4cm
- czy zagęszczenie podbudowy wokół studzienki jest wykonane prawidłowo i adekwatne do lokalizacji posadowienia stożka odciążającego.
- na rurze trzonowej studzienki tworzywowej od strony zewnętrznej należy wykonać uszczelnienie między wewnętrzną ścianą stożka, przy włączach teleskopowych uszczelnienie wykonujemy w najwyższej wewnętrznej dolinie rury trzonowej poprzez założenie systemowej uszczelki między rurą teleskopową wchodzącą do rury trzonowej
- stożek odciążający ustawiamy centralnie nad otworem studzienki bez naruszania podbudowy/ zagęszczonego podłoża pozostawiając wolną przestrzeń ok 3-4cm między wierzchem rury trzonowej a górną krawędzią stożka.(ew.pierścienia redukcyjnego do wymiaru 320mm lub przykrycia zabezpieczającego)
- zwieńczenie studzienki powinno być wykonane w sposób szczelny, między wszystkimi elementami zwieńczenia tj. stożkiem odciążającym, rurą trzonową studzienki, rurą teleskopową włązu, należy zastosować uszczelki elastomerowe a między poziomymi powierzchniami pierścieni wyrównawczych/redukcyjnych ,górną powierzchnią stożka odciążającego a włączem kanałowym zastosować polimerowe masy spajająco-uszczelniające

#### **W obszarach obciążonych ruchem drogowym**

- wokół zwieńczenia studzienki tworzywowej wykonać podbudowę nawierzchni drogowej na bazie tłuczni(ok.65-70%) i cementowych mas szybkowiązujących(ok.30-35%) lub betonu B35 lub masy asfaltowej/betonu asfaltowego na gorąco do wysokości instalacyjnej samopoziomujących włączów lub wpustów
- nawierzchnię drogową wokół zwieńczenia wykonujemy warstwami z odpowiednim zagęszczeniem każdej naniesionej na gorąco warstwy bitumicznej do osiągnięcia wysokości instalacyjnej samopoziomujących włączów lub wpustów, włączów teleskopowych
- Kołnierze włączów, wpustów wprasowujemy w nawierzchnię bitumiczną
- oddanie do eksploatacji powinno uwzględniać niezbędny czas pełnego wychłodzenia masy bitumicznej dopuszczający do eksploatacji

#### **W terenach zielonych**

- stożek odciążający wyposażony w przykrycie zabezpieczające T4/315/DK może być instalowany na poziomie gruntu lub może być wyniesiony nad poziom gruntu (ok.5-8cm ponad gruntem)

#### **Uwagi dotyczące warunków montażu**

W trakcie regulacji wysokościowej studzienek kanalizacyjnych z zastosowaniem elementów z tworzyw sztucznych Systemu TVR T niedopuszczalne jest:

- instalowanie i montaż stożków odciążających na nieprzygotowanej niezagęszczonej podbudowie wokół studzienki. Bez zapewnienia pełnego trwałego podparcia dla stożka odciążającego.
- wykorzystania do zagęszczenia podbudowy materiałów gruntowych niezgodnych z zaleceniami producenta studzienek oraz materiałów innych niż dopuszczone do stosowania w budownictwie drogowym opisanych w PN-S 02205 regulacji wysokościowej, nakładania, podkładania pod stożki elementów niszczących działających punktowo
- układanie nawierzchni bez wykonania prawidłowej podbudowy, wypełnienia i zagęszczenia przestrzeni wokół zwieńczenia przypowierzchniowego studzienki tworzywowej